

Tz 609 - Tubize type 26 « Le Cinquantenaire » - Etat Belge 340 - Photographie d'usine (Coll. Musée 'de la Porte' à Tubize)

D1t (0-8-2t) [Quatre essieux moteurs et 1 essieu porteur à l'arrière]

Voie : normale

Machine/moteur : 1050 x 500 x 550 mm

N° de fabrication : 604 [=609]

Nombre d'exemplaire : 1

Nom : Le Cinquantenaire

Dates : 1885

Pays : Belgique

Locomotive

La locomotive « Le Cinquantenaire », unique Tubize type 26, est une machine à quatre essieux moteurs et un essieu porteur à l'arrière. Elle portait le n° d'exploitation 340 de l'Etat Belge. Elle fut construite en 1885 et envoyée cette année-là à l'Exposition internationale d'Anvers, organisée à l'occasion du premier jubilé du royaume de Belgique.

Elle dérivait directement du type 20 EB (type 12 Tubize). Comme ce type, elle possédait une distribution

Belpaire-Stévert. Par contre, elle était dotée d'une grille de 5,06m², de cylindre de 500 x 550 mm et d'une énorme sablière. Elle emportait 11 m³ d'eau et 4,5 t de charbon. Son poids total en charge était de 74,10 tonnes.

Elles fut mise en service sur la ligne très accidentée de Pepinster à Trois-Ponts, puis utilisée sur les plans inclinés de Liège. Pendant la Grande Guerre, les Allemands l'employèrent dans la région gantoise.

Dans la liste originale de fabrication des Ateliers de Tubize, elle est inscrite avec le n° 604, alors que ce n° avait déjà été attribué pour la série 604-607 pour l'Etat Belge n° 190, 452, 455, 552. En observations, la même liste indique qu'elle porte, en réalité la plaque n° 609.

Locomotives du type 26, d'après la liste originale des Ateliers de Tubize

Date	Nbre	Type	n° Tz	Cde	voie	roue	Cylindr.	pistons	Timbre	Destination	fourniture	observations
31/12/1884	1	26	604	1775 ?	1438	1050	500	550	10 atm	Etat Belge (Cinquanteaire)		609 sur plaque (exposition 1885 Anvers)

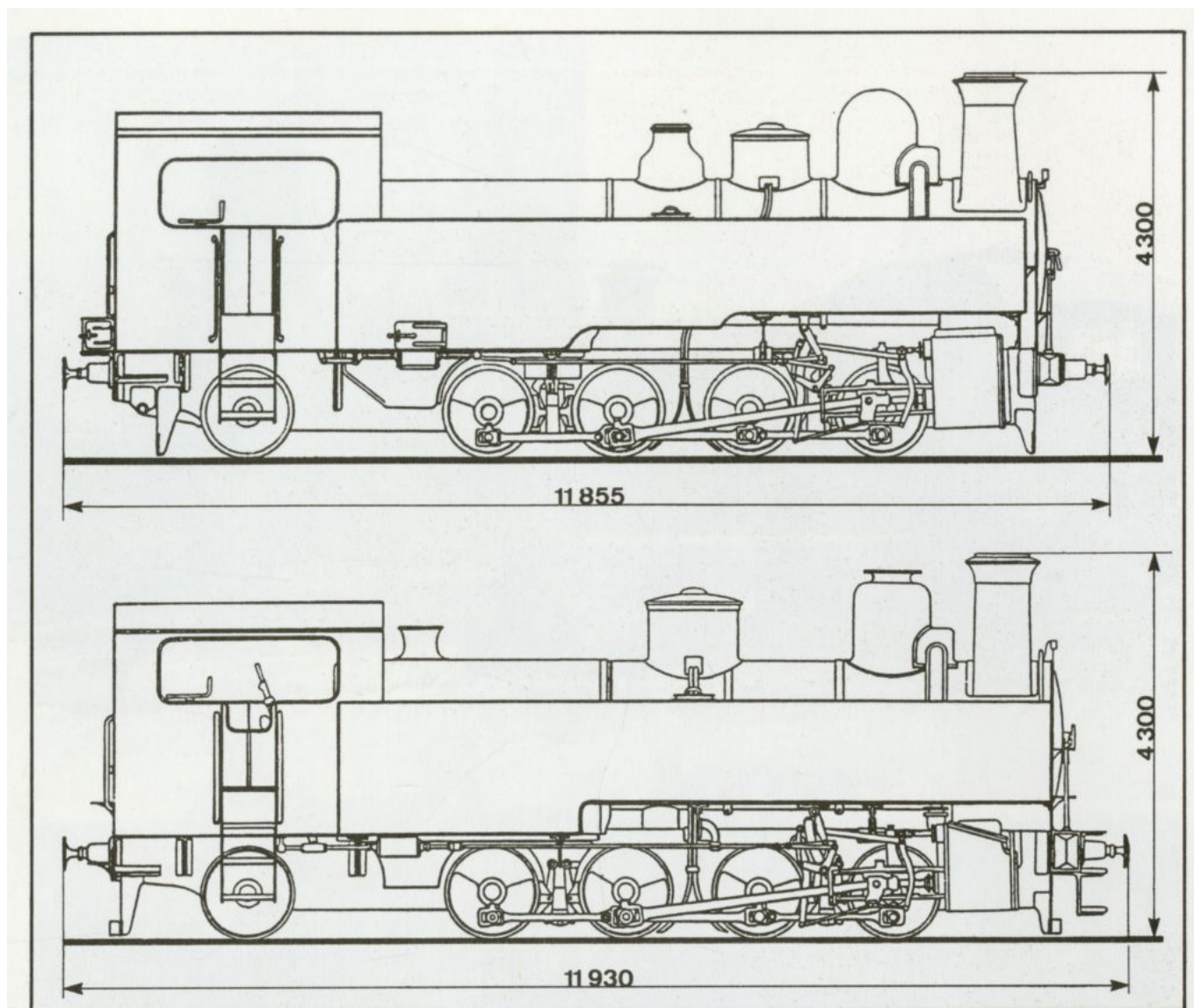
Total : 1 locomotives

Caractéristiques techniques

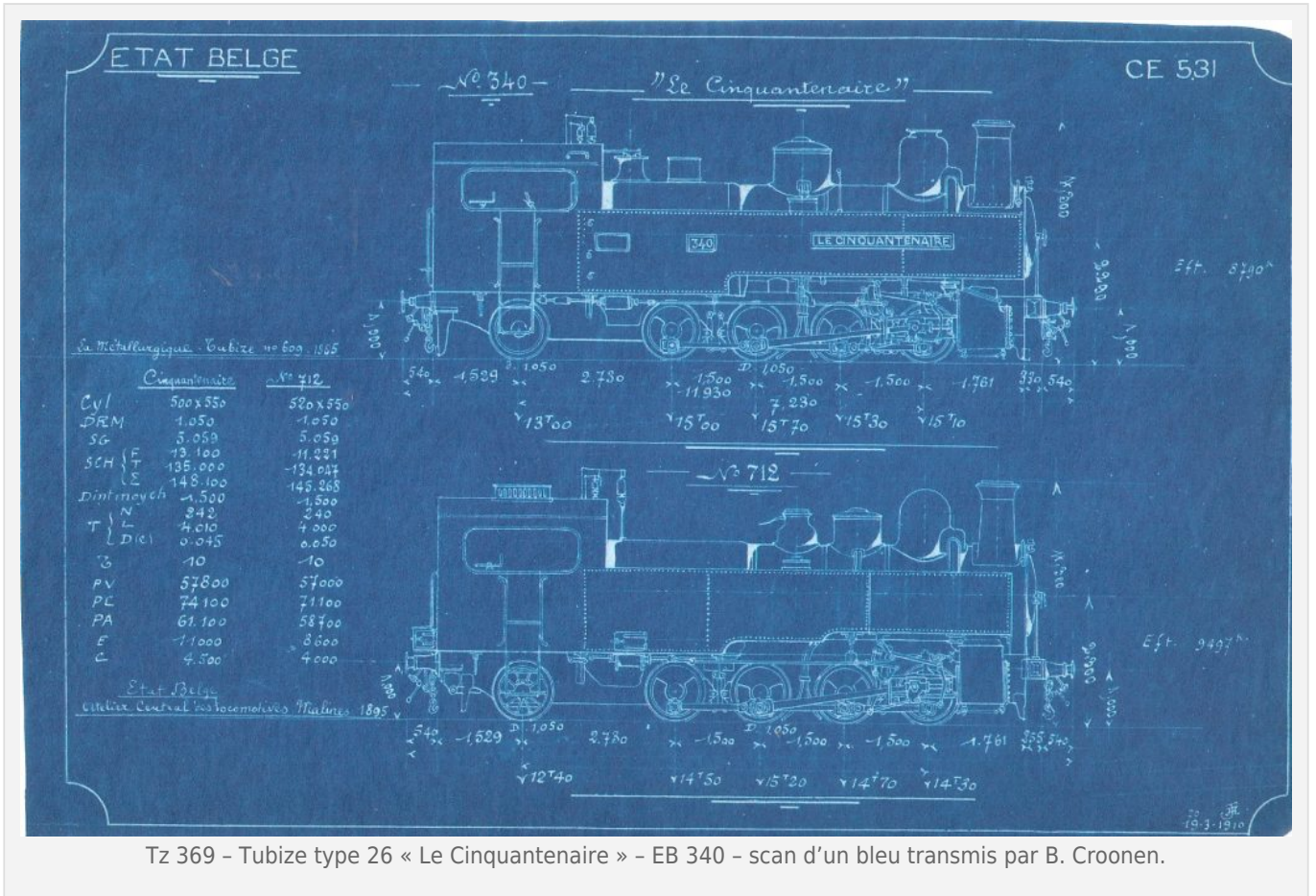
	26 Le Cinquante- naire
Surface de chauffe du foyer (m ²)	13,1
Surface de chauffe intérieur des tubes (m ²)	135,16
Surface de chauffe totale (m ²)	148,26
Pression maxima dans la chaudière	10 atm
Surface de la grille (m ²)	5,059
Diamètre des cylindres (m)	0,5
Course des pistons (m)	0,55
Diamètre des roues motrices (m)	1,05
Diamètre des roues porteuses (m)	1,05
Contenance des soutes à eau (m ³)	8
Contenance des soutes à combustible (m ³)	3,5
Poids de la locomotive à vide	57630
Poids de la locomotive en ordre de marche	74830
Poids servant à l'adhérence	60000
Puissance de traction	8793
Nombre de roues motrices	8
Nombre de roues porteuses	2
Ecartement intérieur des bandages (m)	1,355
Epaisseur des boudins des bandages (mm)	0,029
Ecartement des essieux extrêmes (m)	7,23
Longueur de la machine entre faces ext. des tampons (m)	13,03
Largeur maxima toutes saillies comprises	3,13
Hauteur de la cheminée au dessus du rail (m)	4,3
Vitesse maxima à l'heure	35
Rayon minimum des courbes que la loco peut parcourir (m)	
Ecartement entre les bourellets des rails (m)	1,438
Longueur de la grille (m)	
Largeur de la grille (m)	
Nombre de tubes	242
Longueur des tubes entre plaques (m)	3,95
Diamètre extérieur des tubes	0,05
Epaisseur des tubes	0,0025
Nature des tubes	fer
Système de tubes (serv e ou lisses)	lisses
Eau dans la chaudière 0,100m au dessus ciel du foyer (m ³)	6,087

Source : Tableau des types Tubize - Original (conservé par le PFT)

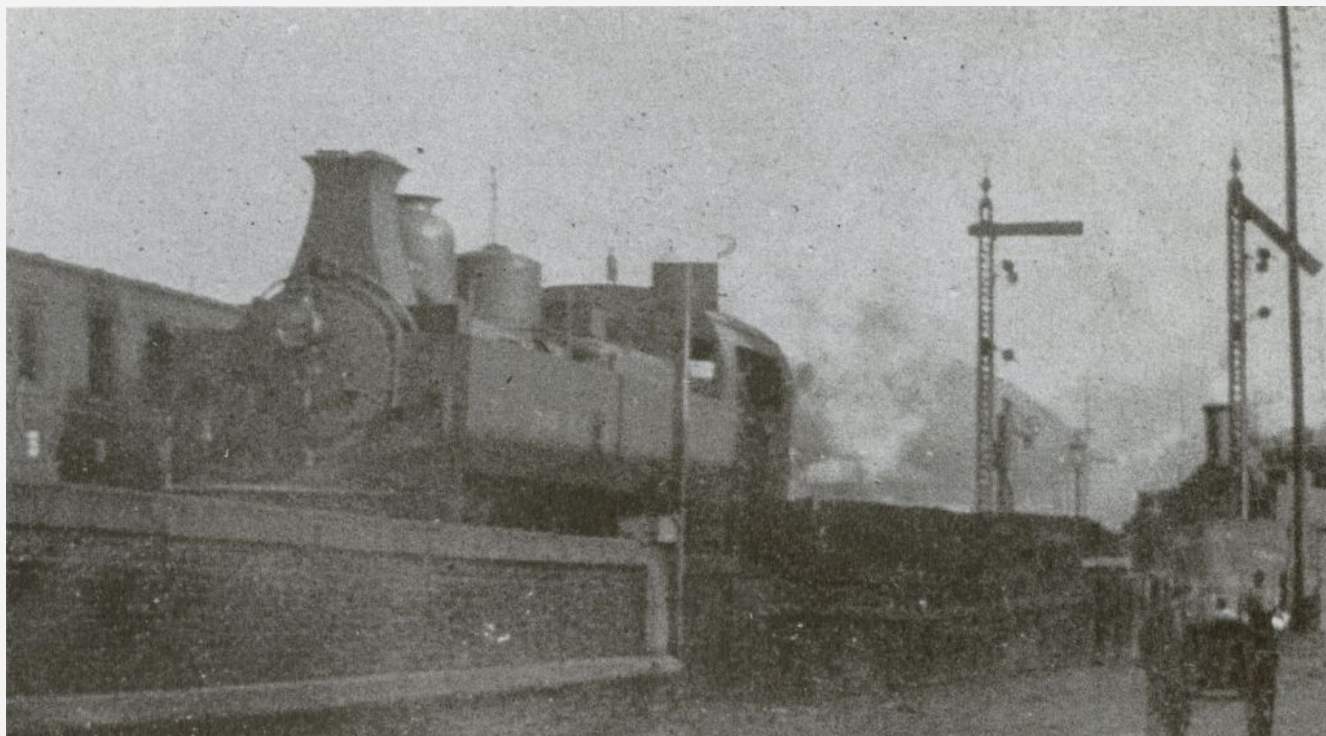
Illustrations



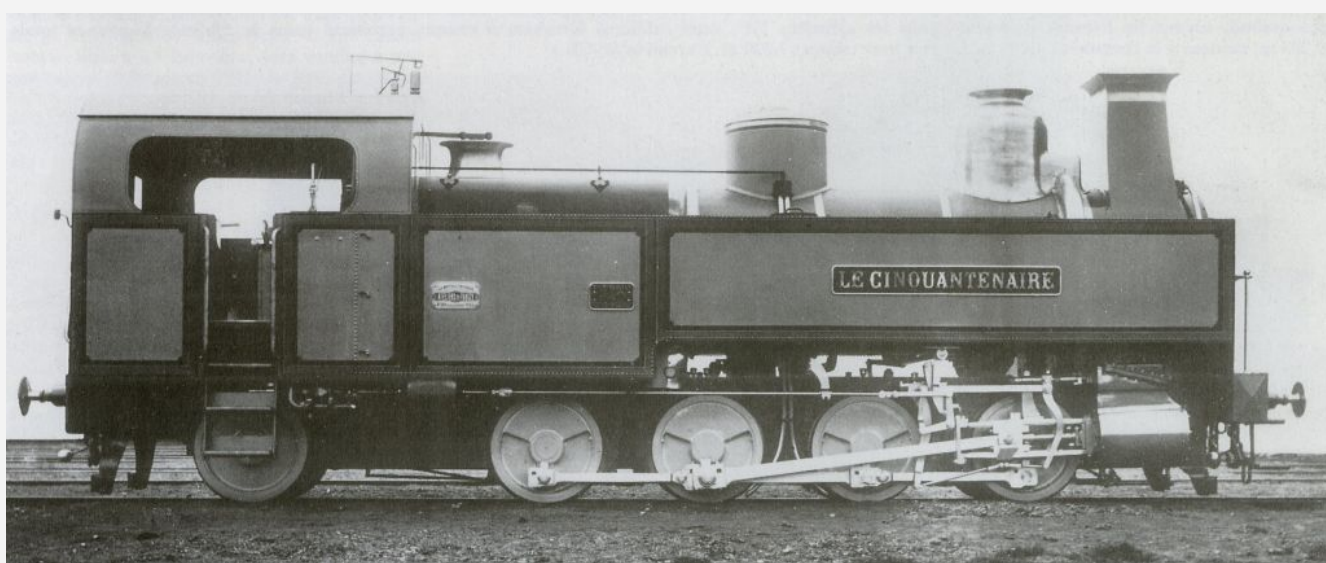
Ci-dessus, de haut en bas: vues en élévation des locomotives D1t n° 712, une type 20 transformée à l'arsenal de Malines en 1895, et 340 «Le Cinquantenaire», construite par Tubize en 1885. (D'après des dessins d'Albert Jacquet publiés dans «Le machiniste des chemins de fer belges», E. Tordeur, 1909.)



Tz 369 - Tubize type 26 « Le Cinquantenaire » - EB 340 - scan d'un bleu transmis par B. Croonen.



Tz 609 - Photographiée à Liège le 19/04/1900, la locomotive 340 « Le Cinquantenaire » repeinte dans la livrée chocolat et noir de l'Etat (y compris le chapiteau de la cheminée et le dôme) et dépourvue de ses plaques d'identification. Un coffre à outil avait été placé sur la boîte à feu, devant les soupapes Wilson. (R. Pittoors / Coll. A.D. de Pater) Tiré de P. Dambly, Vapeur en Belgique, p. 151.



Tz 609 - La 340 dans la livrée spéciale qu'elle reçut pour l'Exposition internationale d'Anvers de 1885. Le chapiteau de la cheminée, le dôme, l'enveloppe des soupapes ainsi que le tuyaux de livraison, la tôle selle de la boîte à feu et l'enveloppe des cylindres étaient en laiton poli. (Tubize) Tiré de P. DAMBLY, Vapeur en Belgique, p. 151.

Compagnies concernées :

CF de l'Etat Belge (EB) - Belgique

Bibliographie et Sources :

P. DAMBLY, Vapeur en Belgique, t. 1, 1889, pp. 150-151.

Listes originales de fabrication des Ateliers de Tubize, liste 1 - Archives d'André Dagant (conservées par le PFT)

Tableau original des types Tubize - Archives d'André Dagant (conservées par le PFT)

Musée 'de la Porte' à Tubize - Photothèque et Coll. Ateliers de Tubize